



Projekt je sufinancirala Europska unija iz Europskog socijalnog fonda.

Okrugli stol

Tema: inkluzivne socijalne usluge u zajednici
“Život u zajednici” iz projekta Zajednički kroz život
Rijeka, SUMA; 27.4.2022.



DRUŠTVO ZA ISTRAŽIVANJE I POTPORU
ADRESA Wenzelova 2, 51000 Rijeka,
MOB: 091 558 0920 E-MAIL: udruga.dip@gmail.com WEB: dip.hr
ŽIRO-RAČUN / IBAN: HR712360001102394295, Zagrebačka banka
OIB: 78171364712 MB: 4152115

Radno-okupacijski program **PRIPREMA, POZOR, RADIM! - DIP-OV KLUB MLADIH** sufinanciraju i podupiru:



REPUBLIKA HRVATSKA
Ministarstvo rada, mirovinskoga
sustava, obitelji i socijalne politike

primorsko
goranska
županija



NASTAVNI ZAVOD ZA
JAVNO ZDRAVSTVO
PRIMORSKO-GORANSKE ŽUPANIJE



Centar za socijalnu skrb
RIJEKA



Program rada:

- Predstavljanje projekta Zajednički kroz život – predstavnici nositelja Centra za inkluziju i podršku u zajednici, Pula
- Upoznajte nas! - predstavnici samozastupnika i predstavnici grupe podrške roditelja
- Modeli financiranja socijalnih usluga za prioritetnu skupinu (institucionalno vs. izvaninstitucionalno, u širem/ u užem smislu)
- Najava - ispitivanje potreba za socijalnim uslugama za osobe s kombiniranim teškoćama (intelektualne, iz spektra autizma, mentalne bolesti i sl.) – mapiranje potreba u zajednici
- Najava javnog foruma/ okruglog stola u svibnju 2022.



Modeli financiranja socijalnih usluga za prioritetnu skupinu u Primorsko-goranskoj županiji

Prioritetna skupina za koju stvaramo inkluzivnu zajednicu:

- Osobe kojima su tijekom školovanja dijagnosticirane kombinirane teškoće u razvoju i psihosocijalnom funkcioniranju – osobe invaliditetom i one koje nemaju rješenje o invalidnini
- Osobe kojima treba podrška i skrb, imaju teškoće, ali im nisu dijagnosticirane teškoće tijekom školovanja
- Priručnik o pravima i programima – javni forum svibanj 2022.
- Kako do podrške i skrbi?
- Kome se obratiti?
- Kako se uključiti?



Kombinirane teškoće

- Djeca i mladi s dijagnosticiranim teškoćama u razvoju i psihosocijalnom funkcioniranju te onima u riziku od društvene isključenosti
- Niska uključenost u zajednicu, nedostatak svrhovitih aktivnosti, iz PRO-a, Centra za odgoj i obrazovanje i redovitih škola
 - blaže motoričke smetnje
 - poremećaji autističnog spektra, Aspergerov sindrom, ADD/ ADHD, poremećaji u ponašanju
 - intelektualne teškoće, kronične bolesti, epilepsija, shizofrenija, mentalne bolesti
 - teški obiteljski uvjeti i devijantno ponašanje u obitelji



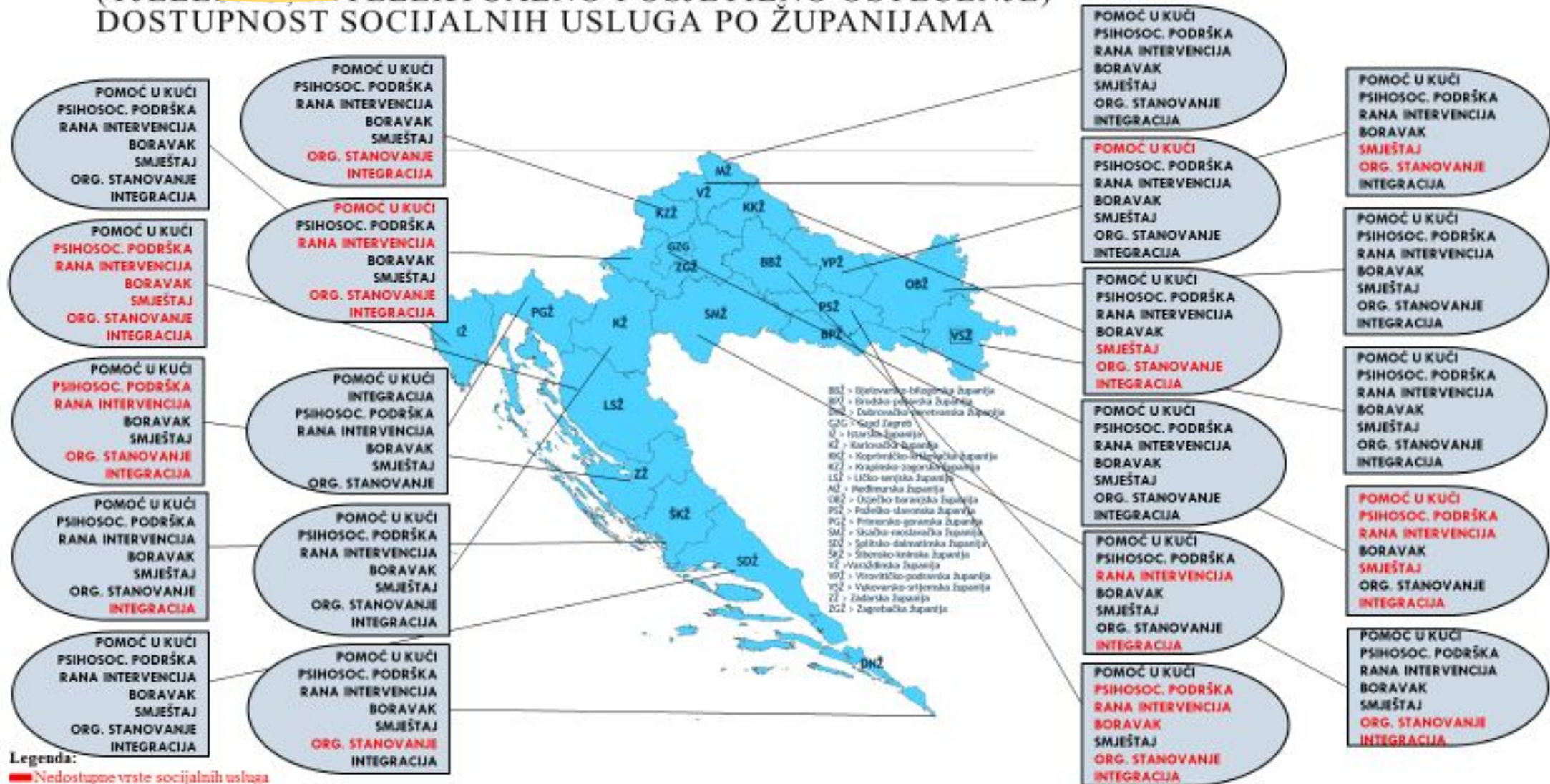
Strateški okvir:

- Nacionalni plan izjednačavanja mogućnosti za osobe s invaliditetom za razdoblje od 2021 do 2027. godine
- Socijalni plan Primorsko- goranske županije - <https://www2.pgz.hr/doc/kolegij-zupana/2021-2025/024/T11.pdf>
- ✓ 1346 pružatelja socijalnih usluga
- ✓ 82 centra za socijalnu skrb, 68 državnih pružatelja socijalnih usluga
- ✓ 1196 nedržavnih pružatelja socijalnih usluga
- ✓ 2618 udomiteljskih obitelji, od toga 1300 za odrasle i 1318 za djecu.
- ✓ Socijalne se usluge mogu ostvarivati unutar mreže ili izvan nje.
- ✓ Mreža socijalnih usluga - 68 državnih pružatelja socijalnih usluga i 408 drugih osnivača s kojima je sklopljeno ukupno 465 ugovora o pružanju tih usluga.

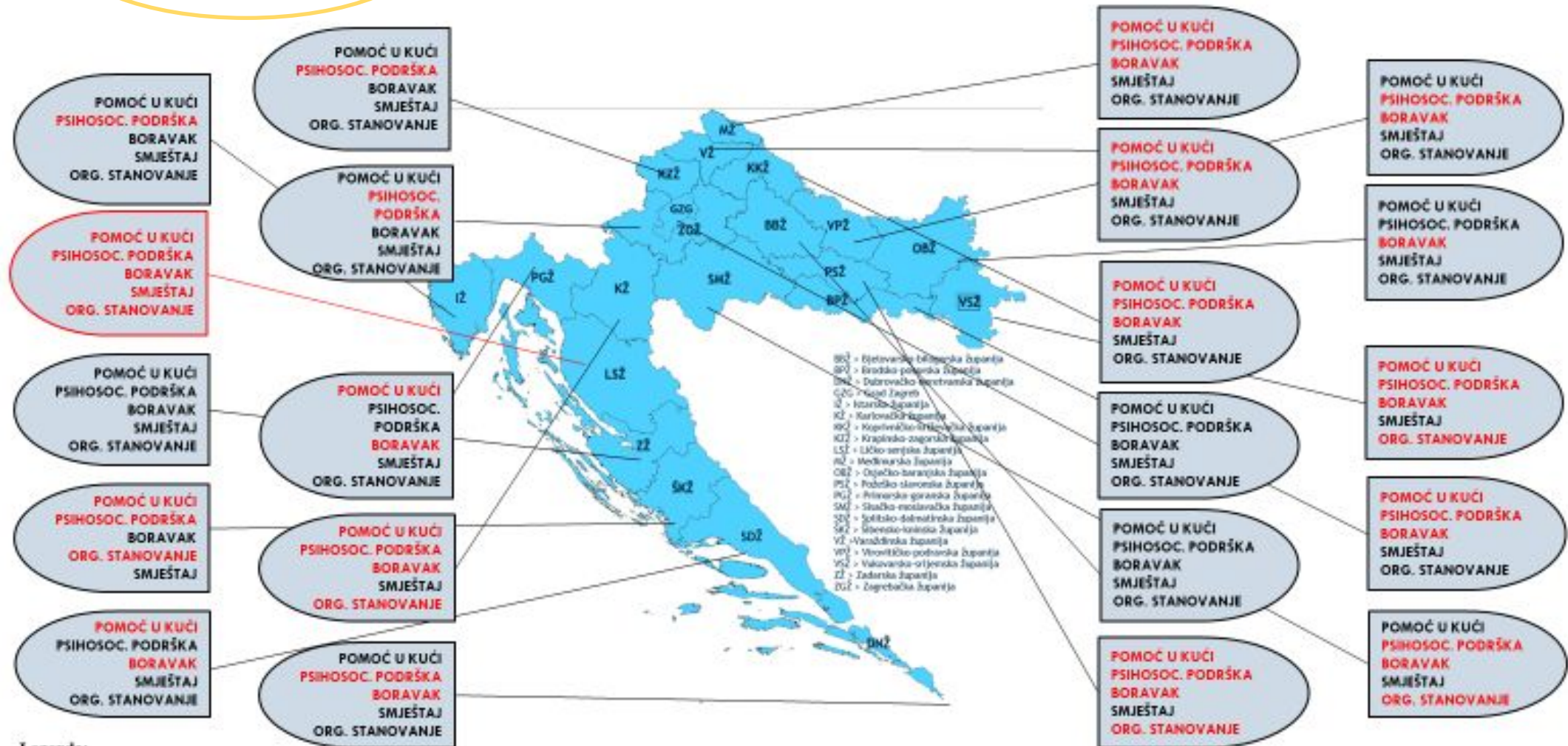
Podaci iz Upisnika ustanova socijalne skrbi, Evidencije fizičkih osoba koje profesionalno pružaju socijalne usluge, te Evidencije pravnih osoba i obrtnika koji pružaju socijalne usluge – stanje na dan 15.4.2021.



DJECA S TEŠKOĆAMA U RAZVOJU I ODRASLE OSOBE S INVALIDITETOM (TJELESNO, INTELEKTUALNO I OSJETILNO OŠTEĆENJE) DOSTUPNOST SOCIJALNIH USLUGA PO ŽUPANIJAMA



ODRASLE OSOBE S INVALIDITETOM (MENTALNO OŠTEĆENJE) DOSTUPNOST SOCIJALNIH USLUGA PO ŽUPANIJAMA



- BBŽ - Bjelovarsko-bilogorska županija
- BPŽ - Brodsko-posavska županija
- DMŽ - Dubrovačko-neretvanska županija
- GŽG - Grad Zagreb
- KZ - Koprivničko-karlovačka županija
- KKŽ - Karlovačka županija
- KSŽ - Krapinsko-zagorska županija
- KZ - Krapinsko-zagorska županija
- LSŽ - Ličko-srpska županija
- MŽ - Međimurska županija
- OBŽ - Osječko-baranjska županija
- PGŽ - Primorsko-goranska županija
- PSŽ - Požeško-slavonska županija
- PPŽ - Pritorska županija
- SMŽ - Sisačko-moslavačka županija
- SPŽ - Splitsko-dalmatinska županija
- SŽ - Šibeniko-karlovajska županija
- VŽ - Vardubinska županija
- VPŽ - Virovitičko-podravska županija
- VSŽ - Vukovarsko-srijemska županija
- ZDŽ - Zadarska županija
- ZŽ - Zagrebačka županija

Legenda:
■ Nedostupne vrste socijalnih usluga
■ Dostupne vrste socijalnih usluga



Socijalne usluge u širem smislu

- o **Cjelodnevni boravak**
 - osobe s invaliditetom
- o **Poludnevni boravak**
 - osobe s invaliditetom
- o **Psihosocijalna podrška u obitelji**
 - osobe s invaliditetom
- o **Organizirano stanovanje**
 - osobe s invaliditetom
- o **Pomoć u kući**
 - osobe s invaliditetom, starije osobe
- o **Smještaj u skloništima za žrtve nasilja**
- o **Smještaj u prihvatilištima za beskućnike**

Socijalne usluge u širem smislu

- o **Savjetovanje i informiranje (informiranje i edukacija, savjetovalište – individualna i grupna terapija)**
 - različite korisničke skupine: osobe s invaliditetom, žrtve nasilja, starije osobe, beskućnici, djeca i mladež s problemima u ponašanju
- o **Zagovaranje i lobiranje za prava osoba s invaliditetom (organizacija kampanja s ciljem upoznavanja javnosti)**
 - opća populacija
- o **Igraonice (radionice) – 2 do 4 sata dnevno**
 - djeca s teškoćama i osobe s invaliditetom
- o **Klubovi korisnika (socijalno aktivno druženje, kreativno izražavanje)**
 - mladi i odrasle osobe s invaliditetom
- o **Stručna podrška djeci iz obitelji u riziku od gubitka roditeljske skrbi (slobodne aktivnosti, psihosocijalna podrška ili uključivanje u programe zajednice)**
 - djeca iz obitelji s rizikom od gubitka roditeljske skrbi

Socijalne usluge u širem smislu

- o **Stručna podrška djeci i mladima (organizirane i strukturirane aktivnosti provođenja slobodnog vremena, vršnjačka podrška pomoć u učenju, podrška mladima nakon izlaska iz skrbi, stjecanje dodatnih vještina)**
 - djeca s problemima u ponašanju
- o **Podrška u socijalnoj integraciji (prijevoz, osiguranje dostupnosti javnih usluga, uključivanje u aktivnosti zajednice, podrška u traženju zaposlenja, podrška u stambenom zbrinjavanju)**
 - djeca s teškoćama u razvoju i mlade osobe s invaliditetom, žrtve nasilja u obitelji, beskućnici
- o **Edukacijska-rehabilitacijska i psihosocijalna podrška (obuka za samostalno kretanje, obuka za uporabu novih pomagala, tehnologija i adaptivnih sredstava, pomoć u kriznim situacijama (npr. alarmni sustavi), stjecanje novih vještina za uključivanje na tržište rada)**
 - odrasle osobe s invaliditetom

Socijalne usluge u širem smislu

- o **Osobna asistencija (pomoć i podrška u neovisnom življenju)**
 - odrasle osobe s tjelesnim invaliditetom
- o **Tumač znakovnog jezika**
 - odrasle osobe s oštećenjem sluha ili gluhoslijepe osobe
- o **Videći pratitelj za slijepe**
 - odrasle osobe s oštećenjem vida
- o **Edukacija pružatelja socijalnih usluga (senzibiliziranje za probleme i potrebe korisnika, povezivanje s drugim sustavima)**

Institucionalno vs. izvaninstitucionalno

- **Institucionalno: Trajni smještaj u domu, ustanovi**
- **Izvaninstitucionalno:** socijalne usluge obzirom na osnivača, pružatelji socijalnih usluga:

A) izvaninstitucionalno u instituciji – ustanova čiji je osnivač ili država ili JLP(R)S u “mreži”

B) izvaninstitucionalno: udruga, druga pravna tijela, osobe

Razlika? Pitanja za raspravu:

- Neravnomjernost i neujednačenost kriterija za financiranje!
- Pitanje kontrole provedbe?
- Kvaliteta provedbe?



Pravilnik o metodologiji za utvrđivanje cijena socijalnih usluga

- Ulazni podaci potrebni za svaku vrstu socijalne usluge koje pružaju pružatelji socijalnih usluga u mreži su:
- Vrsta socijalne usluge,
- Ukupan broj jedinica pruženih socijalnih usluga (broj jedinica pruženih usluga u mreži i izvan mreže),
- Broj jedinica socijalnih usluga pruženih u mreži,
- Ukupni troškovi pružanja socijalnih usluga (troškovi pružanja socijalnih usluga u mreži i izvan mreže).



Članak 5 i ostali Članci za utvrđivanje cijene

Socijalne usluge: savjetovanje i pomaganje, pomoć u kući, psihosocijalna podrška, rana intervencija, pomoć pri uključivanju u programe odgoja i obrazovanja, dnevni boravak, smještaj i organizirano stanovanje.

“Iz prikupljenih podataka o ukupnim iznosima neizravnih troškova (unutar i izvan mreže) izdvaja se iznos neizravnih troškova povezanih s uslugama koje se pružaju u mreži, dijeljenjem ukupnih neizravnih troškova (unutar i izvan mreže) socijalne usluge s ukupnim brojem pruženih jedinica usluge (unutar i izvan mreže) i množenjem s brojem jedinica usluge pruženih unutar mreže.”



Razlika s obzirom na osnivače: u mreži ili ne?

- Za one koji su u mreži: izravne i neizravne troškove.
- Izravni troškovi su troškovi koji izravno utječu na pružanje usluge, poput troškova za zaposlenike koji neposredno pružaju uslugu korisniku.
- Neizravni troškovi su troškovi koji su neizravno povezani s pružanjem pojedine usluge poput plaća zaposlenih na upravno-administrativnim, računovodstvenim i pomoćno-tehničkim poslovima.
- **... na pružatelje usluga drugih osnivača koji usluge pružaju u mreži (na temelju ugovora o pružanju socijalnih usluga), primjenjuje se drugi model financiranja.**
- **U tom je slučaju financiranja usluga model financiranja usmjeren na financiranje pojedinačne usluge, a ne na financiranje sveukupnih rashoda pružatelja usluge.**



**„RAZVOJ I ŠIRENJE MREŽE SOCIJALNIH USLUGA KOJE PRUŽAJU UDRUGE“ –
DIP-ov klub mladih Priprema, pozor, radim!
Ministarstvo rada, mirovinskog sustava, obitelji i socijalne potilike**

- rana intervencija
- **psihosocijalna podrška i/ili u obitelji**
- **boravak (poludnevni, cjelodnevni)**
- podrška roditeljima/ udomiteljskim obiteljima djece s teškoćama u razvoju
- pomoć pri uključivanju u programe odgoja i obrazovanja (integracija)
- organizirane igraonice u svrhu razvoja socijalnih vještina djece i bolje ravnoteže između obiteljskih obveza obitelji djece s teškoćama u razvoju.



Usluge koje pridonose prevenciji institucionalizacije osoba s invaliditetom i većoj kvaliteti života osoba s invaliditetom: DIP

- boravak (poludnevni i cjelodnevni)
- klubovi korisnika (organizirane usluge koje pridonose socijalnom aktiviranju, druženju, kreativnom izražavanju i sudjelovanju u aktivnostima lokalne zajednice),
- psihosocijalna podrška kod pružatelja usluge i/ili u obitelji,
- stjecanje novih vještina u svrhu povećanja potencijala osoba s invaliditetom za
- uključivanje na tržište rada,
- inovativne socijalne usluge i modeli skrbi u zajednici koji pridonose neovisnom življenju i socijalnom uključivanju osoba s invaliditetom, uključujući potporu razvoju mobilnih timova i formiranja integrirane i kvalitetne mreže pružatelja ovih usluga
- radno-okupacijske aktivnosti u svrhu razvoja i očuvanja radnih navika i vještina



Mapiranje potreba korisnika socijalnih usluga iz prioritetne skupine:

Alternativno izvješće o potrebama osoba koje trebaju podršku i skrb iz prioritetne skupine

- 1. stvarne potrebe: tko su ljudi koji trebaju podršku i skrb? Tko su, gdje su (u obitelji ili smješteni u domu ili organiziranom stanovanju) i koliko ih ima? Od 21. godine na dalje
- 2. stvarna ulaganja: koliko i za koga se ulaže? Koliko osoba je stvarno uključeno po pojednom pružatelju socijalnih usluga?
- 3. vrste socijalnih usluga: koje socijalne usluge su dostupne, bez obzira na osnivača?
- On line upitnik za pružatelje i intervjui s ljudima; desk research (broj)